

卓越璀璨安稳保障计划

灵活选择保障等级。可选购附加险，为早期严重疾病、今后的未知疾病和精神疾病提供全面的保障。

终身保险



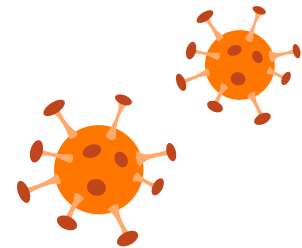
您是否知道？



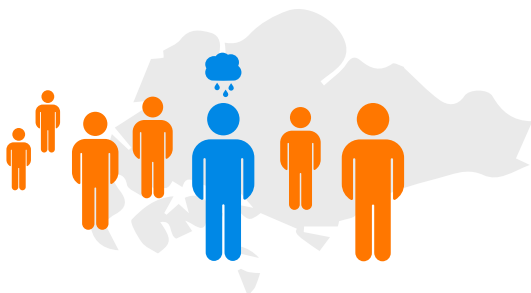
每4-5名新加坡人中就有1名可能在**75岁前患上癌症**¹。

新加坡的严重疾病保障缺口高达**80%**²。如果发生严重疾病，一个在职的成年人平均可获得\$60,000的保障，低于建议的\$316,000²的保障。

在2019年12月之前，**新冠病毒是一种未知疾病**，已经传播到许多国家，包括新加坡³。根据新加坡传染病专家的估计，新冠病毒感染者中约有20%会病得很重，例如患有更严重的肺炎³。



包括淋巴瘤、骨髓瘤和淋巴白血病在内的淋巴肿瘤是新加坡**最常见的十大癌症之一**。目前，一种新型癌症细胞疗法已获准在新加坡使用，为某些类型的晚期血癌患者提供了另一种治疗选择，这些晚期血癌患者尽管经历了其他形式的治疗，但仍没有缓解。**新加坡是东南亚第一个提供这种治疗的国家**⁵。



新加坡每7人中有1人一生中经历过精神疾病，其中最常见的疾病是重度抑郁症（每16人中有1人）和强迫症（每28人中有1人）⁶。

卓越璀璨安稳保障计划为您根据需要提供不同等级的保障。您可为死亡、绝症、永久性全残，选择高达保额500%^{7,8}的保障，直到75岁或80岁。如果您的家人^{8,9}遭遇不幸，您可以豁免缴付保费，并得到赔付，帮助您在这些额外的经济帮助下度过艰难的时刻。

以附加险来补充您的保障,让您真正高枕无忧。晚期生命预支附加险还包括大病利益，该利益可针对今后的未知疾病¹⁰。我们在新加坡率先推出的早期生命预支附加险的特殊治疗利益¹¹，在出现灾难性癌症时，为您提供细胞、组织和基因治疗的额外保障。它们共同涵盖早期、中期和晚期的严重疾病，为152种病症提供保障。

它能带给我哪些好处？

1

根据您的需要，灵活地选择保障等级，最高可达保额的500%^{7,8}，直到75岁或80岁

2

意外身亡^{8,12}可额外获得高达保额30%的赔偿

3

遭裁退时可豁免缴付保费^{8,13}

4

如果您的家人^{8,9}遭遇不幸，可通过家庭豁免利益减轻您的经济负担

5

添购晚期生命预支附加险¹⁴，可对严重疾病获得保障，还可通过大病利益¹⁵对今后的未知疾病¹⁰得到保障

6

添购早期生命预支附加险¹⁶，可对病症例如精神疾病^{17,18}、早期或中期严重疾病获得高达\$350,000¹⁶的全面保障，并可通过晚期复原利益¹⁹和特殊治疗利益¹¹继续得到保障

从5种保障中选择您中意的一个

在死亡、绝症(TI)、永久性全残 (TPD) 情况下，卓越璀璨安稳保障计划可以为您提供保障。在本计划中，您可根据自身需要,灵活地选择保障等级。您可选择倍增保额,最高可达保额的500%^{7,8}，直到75岁或80岁。

事件	受保人满75岁或80岁之后的那个保单周年日之前的保额				
<ul style="list-style-type: none"> 死亡 永久性全残 绝症 	(以较高数额为准)保额加上红利 ²⁰				
	或				
	最低保额 ^{7,8}				
	保额的 100%	保额的 200%	保额的 300%	保额的 400%	保额的 500%
事件	受保人满75岁或80岁之后的那个保单周年日或者之后的保额				
<ul style="list-style-type: none"> 死亡 永久性全残 绝症 	保额加上红利 ²⁰				

额外意外保障

如果在满70岁之后的那个保单周年日之前不幸意外死亡^{8,12}，那么除了死亡利益，家人还可额外获得高达保额30%的赔偿。

在您的家人遭遇不幸时, 减轻您的经济负担

我们知道,应对家人的死亡、绝症或永久性全残^{8,9}可能会带来压力。通过家庭豁免利益, 我们希望减轻您的经济负担,让您可以专注于最重要的事情。

在家人满70岁之后的那个保单周年日之前的保障



对于夫妇

为您的配偶提供保障, 您的基本保单和附加险未来的保费将被豁免。



对于家庭

为孩子的其中一个父母提供保障, 孩子的基本保单和附加险未来的保费将被豁免。

+

根据基本保单和所有附加险, 也将一次性支付24个月的保费。

遭裁退时可豁免缴付保费

即使您遭到裁退并连续3个月失业也无需担心。通过我们的裁员利益^{8,13}, 您可免缴保费长达6个月。在该期间您将获得同样的保障, 并且在寻找新工作的当儿依然可以高枕无忧。

选择适合您的保费期限

您现在可以从一组不同的保费期限中任选其一。您可依个人的生活方式和经济能力,选择缴付5、10、15、20、25或30年的保费。您也可以选择缴付保费直至您64岁。

英康保户的独家特惠

我们的每位英康保户都应享有生命中更美好的东西。请浏览 income.com.sg/IncomeTreats, 享受我们特别为您推出的独家特惠。

可选择添购晚期生命预支附加险,让您更加高枕无忧

添购晚期生命预支附加险¹⁴可为56种受保严重疾病获得全面保障。本附加险推出大病利益¹⁵, 据此可针对今后的未知疾病¹⁰为您提供保障。

针对受保严重疾病的保障

事件	受保人满75岁或80岁之后的那个保单周年日之前的保额				
确诊罹患受保严重疾病 ¹⁴	(以较高数额为准) 附加险保额加上按比例计算的基本保单红利 ²⁰ 或 最低保额 ^{7,8}				
	附加险保额的 100%	附加险保额的 200%	附加险保额的 300%	附加险保额的 400%	附加险保额的 500%
	受保人满75岁或80岁之后的那个保单周年日或者之后的保额				
	附加险保额加上按比例计算的基本保单红利 ²⁰				

大病利益

通过大病利益¹⁵, 在今后的未知疾病¹⁰或严重感染面前高枕无忧。在您满85岁之后的那个保单周年日之前, 如果您做手术或遭受感染, 并且单次住院期间要求在ICU中住院5天或以上, 那么这项利益可以为您提供保障。

事件	受保人满75岁或80岁之后的那个保单周年日之前的保额				
<ul style="list-style-type: none"> 做手术或遭受感染并且 要求在ICU中住院5天或以上 	(以较高数额为准) 附加险保额的20%加上按比例计算的基本保单红利 ²⁰ 或 附加险最低保额的20% ^{7,8}				
	受保人满75岁或80岁之后的那个保单周年日或者之后的保额				
	附加险保额的20%加上按比例计算的基本保单红利 ²⁰				

可选择添购早期生命预支附加险,以获得早期和中期严重疾病保障

通过早期生命预支附加险¹⁶可进一步卓越您的保障,从而把受保病症总数增至152种,并为早期和中期严重疾病提供高达\$350,000¹⁶的保障。我们在新加坡率先推出的特殊治疗利益¹¹,在出现灾难性癌症时,为您提供细胞、组织和基因治疗的额外保障。

早期和中期严重疾病保障

事件	受保人满75岁或80岁之后的那个保单周年日之前的保额				
确诊罹患早期或中期严重疾病	(以较高数额为准) 附加险保额加上按比例计算的基本保单红利 ²⁰				
	或 最低保额 ^{7,8}				
	附加险保额的 100%	附加险保额的 200%	附加险保额的 300%	附加险保额的 400%	附加险保额的 500%
	受保人满75岁或80岁之后的那个保单周年日或者之后的保额				
	附加险保额加上按比例计算的基本保单红利 ²⁰				

晚期复原利益

在受保人索赔了某个早期或中期严重疾病之后,对中风伴永久性神经功能缺损、主要癌症和特定严重度的心脏病发作提供额外保障。

事件	额外保障 —— 晚期复原利益 ¹⁹
<ul style="list-style-type: none"> • 中风伴永久性神经功能缺损; • 主要癌症; 或 • 特定严重度的心脏病发作 	受保人满75岁或80岁之后的那个保单周年日之前的保额
	附加险最低保额 ^{7,8} 的20%
	受保人满75岁或80岁之后的那个保单周年日或者之后的保额
	附加险保额的20%

特别和精神利益，以及少年利益

特别和精神利益^{17,18}的赔偿额为附加险保额的30%，提供15种病症的保障。特别利益^{17,18}在您满85岁之前，提供10种病症的保障,例如糖尿病并发症和兹卡。精神利益^{17,18}提供5种精神病症的保障,例如在您满75岁之前的严重抑郁症和强迫症，以及在您满21岁之前的妥瑞症。

少年利益^{18,21}的赔偿额为附加险保额的20%，为未满18岁的受保人提供15种病症的保障，其中包括川崎病和胰岛素依赖型糖尿病。

有关受保病症的完整目录,请参阅保单条款。

特殊治疗利益

为白血病、淋巴瘤和第4期恶性肿瘤等需要接受细胞、组织和基因治疗的灾难性癌症提供额外保障¹¹。它是一种已获准在新加坡使用的癌症细胞疗法，为某些类型的晚期血癌患者提供了另一种治疗选择。多项研究表明，患者的治疗效果显着改善，反应持久，新加坡是东南亚第一个提供这种治疗的国家⁵。

事件	受保人满75岁或80岁之后的那个保单周年日之前的保额
<ul style="list-style-type: none"> • 诊断出灾难性癌症并 • 接受细胞、组织和基因治疗 	附加险最低保额 ^{7,8} 的20%
	受保人满75岁或80岁之后的那个保单周年日或者之后的保额
	附加险保额的20%

有可供选择的住院现金援助附加险,免除您的经济困扰

住院现金援助附加险²², 在您住院期间提供额外的保障, 并针对今后的未知疾病¹⁰予以赔付。该附加险让您在住院的每一天都会收到赔付, 从而减少您的自付费用。最高承保年龄为84岁 (上个生日)。

利益	承保范围
住院现金利益 ²³	 1X 保额 (每天) 在您住院的每一天将会收到附加险的保额, 在同一个住院时间最多可达750天。
附加重症监护病房 (ICU) 利益 ^{23,24}	 2X 保额 (每天) 在您入住重症监护病房的每一天将会收到双倍附加险的保额。
大病利益 ²⁵	 10X 保额 (一次性付清) 在您需要接受手术治疗或受感染(包括今后的未知疾病 ¹⁰), 并在单次住院治疗中需入住重症监护病房5天或更久时, 您将获得10倍附加险的保额。每个保单年度仅限索赔一次。
康复利益 ^{23,26}	 1X 保额 您每住院一次, 可获得额外附加险的保额。
保证承保选项 (GIO)	 您无需进行健康评估, 便可选择购买我们的新附加险, 以扩大您的附加险保障。

卓越璀璨安稳保障计划如何保护你

林先生，28岁，已婚，不吸烟，投保保额\$100,000的卓越璀璨安稳保障计划⁸，保费缴纳期限为20年。他选择的最低保额^{7,8}为保额的300%，直到75岁。他同时添购了保额为\$100,000的晚期生命预支附加险¹⁴和保额为\$50,000的早期生命预支附加险¹⁶。他缴付的保费是每年\$4,343。

28岁	林先生购买卓越璀璨安稳保障计划 ⁸ ，并添购晚期生命预支附加险 ¹⁴ 、早期生命预支附加险 ¹⁶ ，以加强保障。			
 保额(SA)	承保范围			
	卓越璀璨安稳保障计划 ⁸	晚期生命预支附加险 ¹⁴	早期生命预支附加险 ¹⁶	
	\$100,000	\$100,000	\$50,000	
	最低保额 ^{7,8} (MPV)为保额的300%,直到75岁，并假设最低保额高于保额和红利 MPV x 300%			
36岁	林先生被诊断出患有早期结肠癌。			
 支付后保额	根据早期生命预支附加险 ¹⁶ 获得			
	早期和中期严重疾病保障利益: \$50,000 x 300% = \$150,000			
	\$50,000		\$50,000	\$0
		早期生命预支附加险¹⁶将继续提供以下保障： <ul style="list-style-type: none"> 在诊断出患有早期结肠癌的24个月后，提供晚期复原利益¹⁹ 特殊治疗利益¹¹ 		

		承保范围			
		卓越璀璨安稳保障计划 ⁸	晚期生命预支附加险 ¹⁴	早期生命预支附加险 ¹⁶	
39岁	林先生的妻子被诊断出患有绝症。在家庭豁免利益 ^{8,9} 下，林先生的卓越璀璨安稳保障计划 ⁸ 和晚期生命预支附加险 ¹⁴ 的 未来保费 \$1,808，将被豁免，获得一次性相等于他的基本保单和附加险24个月保费的利益。				
	根据卓越璀璨安稳保障计划 ⁸ 获得 家庭豁免利益 ^{8,9} : \$9,035				
支付后保额	\$50,000	\$50,000	\$10,000		
			- 晚期复原利益 ¹⁹ - 特殊治疗利益 ¹¹		
50岁	林先生染上了未知疾病 ¹⁰ ，而入住重症监护病房7天。				
	根据晚期生命预支附加险 ¹⁴ 获得 大病利益 ¹⁵ : $(\$50,000 \times 300\%) \times 20\% = \$30,000$				
支付后保额	\$40,000	\$40,000	\$10,000		
			- 晚期复原利益 ¹⁹ - 特殊治疗利益 ¹¹		

承保范围		
卓越璀璨安稳保障计划 ⁸	晚期生命预支附加险 ¹⁴	早期生命预支附加险 ¹⁶
60岁	林先生被诊断出患有晚期淋巴瘤，必须接受细胞、组织和基因治疗 ¹¹ 。	
	根据晚期生命预支附加险¹⁴获得	
	严重疾病保障利益: $\$40,000 \times 300\% = \$120,000$	
	根据早期生命预支附加险¹⁶获得	
	晚期复原利益 ¹⁹ : $\$10,000 \times 300\% = \$30,000$	
	特殊治疗利益 ¹¹ : $\$10,000 \times 300\% = \$30,000$	
基本保单和附加险终止		
基本保单和附加险的赔付共计: \$369,035		

以上图例未按比例绘制，数字已取整为最接近的整数，仅供参考。

如果未索赔，预估林先生在85岁时可获得退保金\$191,674²⁷。

上述参考例子的退保金并非保证，是根据寿险分红基金每年可赚取4.25%长期平均回报率的假设估算而出。

在长期平均回报率为每年3.00%的情况下，预估85岁时可获得退保金\$122,192²⁸。

重要说明

- 1 SmartWealth, [新加坡的早期严重疾病及严重疾病保险:2021年指南](#)
- 2 海峡时报, [研究称:如果发生严重疾病, 在职的成年人保障不足](#)
- 3 海峡时报, [新冠病毒:到目前为止我们所知道的](#)
- 4 新加坡癌症协会, [常见癌症类型](#)
- 5 亚洲新闻频道, [新加坡批准的儿童最常见白血病类型的“突破性”疗法](#)
- 6 心理卫生学院, [新加坡心理健康研究2016](#)
- 7 最低保障额是指保单明细表中显示的保额百分比。最低保障额适用于受保人年满75岁或80岁后的那个保单周年日之前。适用年龄将根据您在保单明细表中选择的选项而定。您无法更改您在保单开始时选择的最低保障额及其适用年龄。
- 8 卓越璀璨安稳保障计划包括一个不分红、强制性的附加险, 卓越璀璨安稳保障计划——保障利益。此附加险将赔付意外死亡利益、裁员利益、家庭豁免利益、最低保障额的一部分。如需更多详情, 请查阅保单条款。
- 9 家人指的是您索赔家庭豁免利益时的以下任何一项:
 - 您的合法配偶(如果您受保);
 - 您(如果受保人是您的合法配偶);或
 - 受保人的法定父母或自然父母(如果受保人是未成年人)

如果家人在起保日期或结婚登记日期2年内,以最迟日期为准,因注册医生诊断过和治疗过的病症,或是已有的任何疾病的症状,出现永久性全残,绝症或死亡,则此利益将不适用。如果家人在我们签发保单时年满64岁或更小,则应支付此利益。家庭豁免利益只能索赔一次。如需更多详情,请查阅保单条款。
- 10 若事件 (包括今后的未知疾病) 导致需要接受手术或造成感染, 并且受保人需要一次入住重症监护病房5天或更久, 在符合保单条款、条件和例外情况的前提下, 可根据大病利益进行索赔。
- 11 我们只会受保人被诊断患有需要接受细胞、组织和基因治疗的灾难性癌症时支付此利益。对于我们签发的具有特殊治疗利益的保单, 我们将为每位受保人支付不超过50,000新元 (不包括红利) 的利益 (无论我们为每位受保人签发了多少份保单)。如果受保人在承保开始日期之前或之后的90天内出现任何症状、被检查或被诊断出患有该疾病, 我们将不支付此利益。我们只会受保人基本保单尚未中止的情况下支付此福利。
- 12 受保人必须因意外而死亡 (必须是在满70岁之后的那个保单周年日之前), 才能索赔意外死亡利益。若在发生意外时受保人并未参与限制性活动, 则此利益的赔偿数额等于死亡利益加上保额的30%。若在发生意外时受保人参与了限制性活动, 则此利益将减低至保额的10%。在意外发生的365天内死亡, 才能索赔此利益。
- 13 您必须至少支付6个月的保费, 并且裁员必须在承保开始日期后的6个月内发生。并且只有基本保单和卓越璀璨安稳保障计划——保障利益的强制性附加险 (不包括任何随附的附加险) 的保费将被豁免长达6个月。此利益只限索赔一次。详情请参阅保单合约。
- 14 此附加险项下的任何付款将构成预支, 并会减少此附加险、其基本保单和其他预支附加险的保额和任何红利, 其数额等于我们在此附加险项下支付的数额若受保人在起保日期后90天内被诊断罹患主要癌症、特定严重度的心脏病发作、冠状疾病绕道手术、血管修复手术以及冠状动脉的侵入性手术或其他严重冠心病, 我们将不支付此严重疾病利益。对于血管修复手术以及冠状动脉的侵入性手术, 我们将支付本附加险保额的10%, 及相应的基本保单按比例分配的红利或附加险最低保障额的10% (当最低保障额适用时), 以较高者为准, 最高限额为S\$25,000 (不包括红利)。如需更多详情, 请查阅保单条款。
- 15 我们对每个受保人 (无论我们为每个受保人签发了多少份保单) 的赔偿数额最高为\$100,000 (不包括红利)。手术或感染以及入住ICU必须是由同一原因所直接导致, 并且被确认为必要的治疗。若受保人在起保日期之前的任何时候或之后的90天内, 意外除外, 出现该疾病的症状、或接受该疾病的检验、或被诊断患有该疾病, 我们将不支付此利益。这将减少本附加险、基本保单及基本保单所附其他预支附加险的保额和红利, 减少的数额等于我们对本附加险的赔偿数额。大病利益只限索赔一次。如需更多详情, 请查阅保单条款。

重要说明

16 对任何受保早期或中期严重疾病进行的赔偿将构成预支，并会减少本附加保险、基本保单及基本保单所附其他预支附加险的保额和红利，减少的数额等于我们对本附加险的赔偿数额。若您在起保日期之前的任何时候或之后的90天内，出现主要癌症、特定严重度的心脏病发作、其他严重冠心病或冠状动脉搭桥手术的症状、或接受这些疾病的检验、或被诊断患有这些疾病，我们将不支付此利益。如需更多详情，请查阅保单条款。我们将为每位受保人支付不超过\$350,000 (不包括红利) 的利益 (无论我们为每位受保人签发了多少份保单)。

如果您成功索赔了早期和中期严重疾病利益，我们将不再支付特别和精神利益与少年利益将的未来索赔。您可停止缴付此附加险的保费。但此附加险的晚期复原利益和特殊治疗利益，在这段期间将继续适用，即使您停止缴付保费。

17 对于由我们签发的包括特别利益或特别和精神利益的保单，我们为每位受保人支付的相同条件或程序的赔偿金不超过\$30,000，无论我们为每个受保人签发了多少份保单。如需更多详情，请查阅保单条款。

18 若受保人在起保日期之前的任何时候或之后的90天内，出现该疾病的症状、或接受该疾病的检验、或被诊断患有该疾病，我们将不支付此利益。受保人必须自诊断之日或经过医疗手术后至少生存七天，然后我们才能支付此利益。

19 您之前必须已成功索赔了早期和中期严重疾病利益并且您的基本保单尚未终止，才可以索赔晚期复原利益。若受保人在被诊断罹患任何早期或中期严重疾病之后的24个月内被诊断或手术程序，以适用者为准罹患上述晚期疾病，我们将不支付此利益。受保人必须从诊断日期起或接受医疗程序后至少存活七天，我们才会支付此利益。如需更多详情，请查阅保单条款。

20 红利率并非保证，可能会因为寿险分红基金未来的投资表现而变动。

21 我们对每个受保人 (无论我们为每个受保人签发了多少份保单) 的每种特别利益的赔偿数额最高为\$30,000。只要每次索赔与之前的任何索赔不是同一种特别利益，我们就支付此利益，最多五次。

22 根据住院现金援助附加险，保险费将基于受保人年龄的现行保险费率 and 保单周年日的保险金额计算得出。保单周年日是指自基本保险单生效日起每12个月的最后一天。如需更多详情，请查阅保单条款。

23 如果受保人从起保日期之前的任何时候或之后的30天内住院，我们将不会赔付住院现金利益、附加重症监护病房利益和康复利益(意外事故除外)。

24 除了住院现金利益，我们还将赔付附加重症监护病房利益。但是如果我们已经给付过住院现金援助保险金，且受保人在同一个住院时间超过750天，则我们将不再赔付附加重症监护病房利益。

25 手术或感染以及入住ICU必须是由同一原因所直接导致，并且被确认为必要的治疗。若受保人在起保日期之前的任何时候或之后的90天内，出现该疾病的症状、或接受该疾病的检查、或被诊断患有该疾病而住院，我们将不赔付大病利益 (意外事故除外)。除了赔付住院现金利益和附加重症监护病房利益外，我们还将赔付大病利益，但每个保单年度仅限索赔一次该利益。如需更多详情，请查阅保单条款。

26 与住院现金利益理赔一样，在同一住院期间，康复利益仅限索赔一次。

27 上述参考例子所提供的数字并非保证，它是根据寿险分红基金未来每年可赚取4.25%长期平均回报率的假设估算而出。回报是根据非保证预估红利所估算而出。实际的回报利益可能会因为寿险分红基金未来的投资表现而变动。

28 上述参考例子所提供的数字并非保证，它是根据寿险分红基金未来每年可赚取3.00%长期平均回报率的假设估算而出。回报是根据非保证预估红利所估算而出。实际的回报利益可能会因为寿险分红基金未来的投资表现而变动。

以上资料仅为提供一般信息。您可上网浏览 income.com.sg/star-secure-pro-policy-conditions.pdf，参阅保险计划的条款、条件与不受保项。我们的产品是为了我们客户的利益而推出，但未必符合您的特别需求。若您有任何疑问，应征询合格财务顾问之意见。否则您可能购买不符合您需求或期望的保单，导致无法支付保费或享有所要的保障。购买人寿保险是一项长期承诺。提前终止保单有可能导致您所取回的退保价值为零或者远远少于已缴付的总保费。若英文和中文版本之间有任何含糊不清、差异或错漏，则以英文版本为准。

按照新加坡存款保险有限公司(SDIC)规定的限额提供保障。

这则广告未经新加坡金融管理局审阅。

截至2024年6月1日，以上信息正确无误

专属于您的财务规划， 伴您走过人生大小时刻。

关于英康保险

英康保险有限公司 (Income Insurance) 是新加坡首屈一指的综合保险公司之一，为人们提供人寿、住院医疗和一般保险。英康于1970年在新加坡成立，旨在满足广大社会对保险的需求。如今英康继续坚守以人为本的使命，致力满足个人、家庭和企业对保险保障、储蓄和投资的需求。我们采取以客户生活为中心、以数据为导向的保险和财务规划方法、连同最前沿的创新解决方案，力求为所有客户提供更好的财务保障。

欲知更多详情，请浏览 income.com.sg

与我们联系



联络您的英康财务顾问



拨打我们的热线 6788 1777



与我们的保险顾问在线交谈 income.com.sg/advisor-connect



亲临网址 income.com.sg



网上购买 lifeinsurance.income.com.sg/details/Star-Secure-Pro

Income Insurance Limited

UEN: 202135698W

Income Centre

75 Bras Basah Road Singapore 189557

Tel: 6788 1777

Fax: 6338 1500

Enquiries: income.com.sg/enquiry